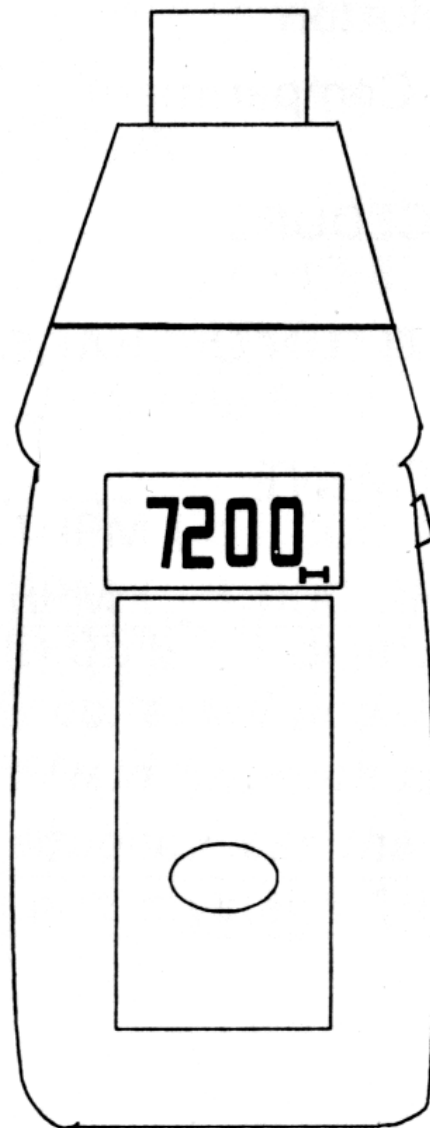


ÉRINTÉSMENTES TACHOGRÁF (FORDULATSZÁMMÉRŐ) DM-2234B

HASZNÁLATI ÚTMUTATÓ



A jelen használati útmutató másolása, bemutatása és terjesztése a Transfer Multisort Elektronik írásbeli hozzájárulását igényli.

Tartalomjegyzék

1.	A KÉSZÜLÉK TULAJDONSÁGAI	2
2.	MŰSZAKI PARAMÉTEREK	2
3.	A KÉSZÜLÉK LEÍRÁSA	3
3.1.	FÉNYVISSZAVÉRŐ SZALAG	3
3.2.	MÉRŐ FÉNYSUGÁR	3
3.3.	A MÉRÉS ÉRTÉKE	3
3.4.	KIJELZŐ	3
3.5.	FUNKCIÓKIVÁLASZTÓ GOMB	3
3.6.	MEMÓRIAGOMB	3
3.7.	ELEMTARTÓREKESZ/ ELEMTARTÓREKESZ FEDELE	3
4.	MÉRÉS	3
5.	A MEMÓRIAGOMB HASZNÁLATA	4
6.	ELEMCSERE	4

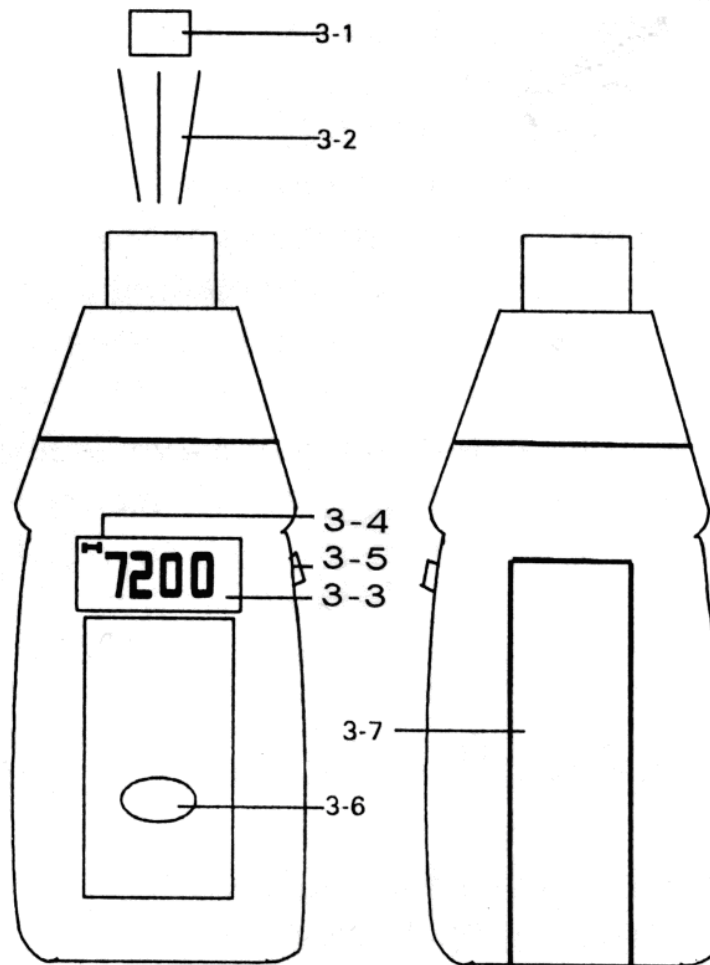
A KÉSZÜLÉK TULAJDONSÁGAI

- Széles méréshatár tartomány 5-től 100,000-ig ford. / perc.
- Mérési felbontás: 0.1 ford./perc. a 5 és 999 ford./perc közötti tartományban történő mérés esetén.
- A készülék automatikusan elmenti az utoljára mért értéket, valamint a maximális és a minimális mért értékeket, amelyek előhívhatók a memória gomb megnyomásával.
- Nagyon jól olvasható LCD kijelző, amelyen kiválóan látható a mérési eredmény, megkönnyíti a mérést, lehetővé teszi a leolvasási hibák elkerülését, valamint takarékoskodik az elemenergiával.
- A tachométer mérési része az LST áramkör, amely egy mikroszámítógépből és kvarcórából áll, amelyeknek köszönhetően lehetséges a nagyon pontos mérés, és a nagy gyakoriságú mintavételezés.
- A tachométer nagyon tartós és strapabíró anyagokból készült, mint az ABS anyag, amelyből készült a burkolata, így több évig is használható karbantartás nélkül.
- A burkolat ergonomikus kialakításának köszönhetően a készülék tökéletesen illik minden kézhez.

2. MŰSZAKI PARAMÉTEREK

Kijelző	5 számjegy, 10 mm LCD funkció kijelzéssel.
Méréshatár tartomány	5-től 99 999-ig ford. / perc.
Felbontás	0.1 ford. / perc (<1000 ford. / perc) 1 ford. / perc (≥1000 ford. / perc)
Pontosság (23 ± 5°C esetén)	±(0,05% + 1 számjegy) * ellenőrzött olyan környezetben, ahol nincs jelen 3V/m-nál erősebb, és 30MHz-nél kisebb frekvenciával rendelkező elektromágneses mező.
Idő kijelzése	Kvarc - 4.194MHz.
Mérő rendszer	egy áramkörös mikroszámítógépből álló LST áramkör.
Üzemi hőmérséklet	0 - 50°C (32 - 122°F).
Munkaüzemi páratartalom	kisebb, mint 80%.
Memória	Utoljára mért érték, valamint a maximális és a minimális mért értékek.
Tápfeszültség	4 × 1.5V AA (UM-3).
Energiahasználat	kb. 153mA DC.
Méret	190 × 72 × 37mm.
Súly	235g elemmel együtt.
Mellékelt kiegészítők	Hordozható tok1db. Fényvisszaverő szalag (600 mm) 1 db. Használati útmutató1db.

3. A KÉSZÜLÉK LEÍRÁSA



1. Ábra

- 3-1 Fényvisszaverő szalag
- 3-2 Mérő fénysugár
- 3-3 A mérés értéke
- 3-4 Kijelző
- 3-5 Funkciókiválasztó gomb
- 3-6 Memóriagomb
- 3-7 Elemtartórekesz/ elemtartórekesz fedele

4. MÉRÉS

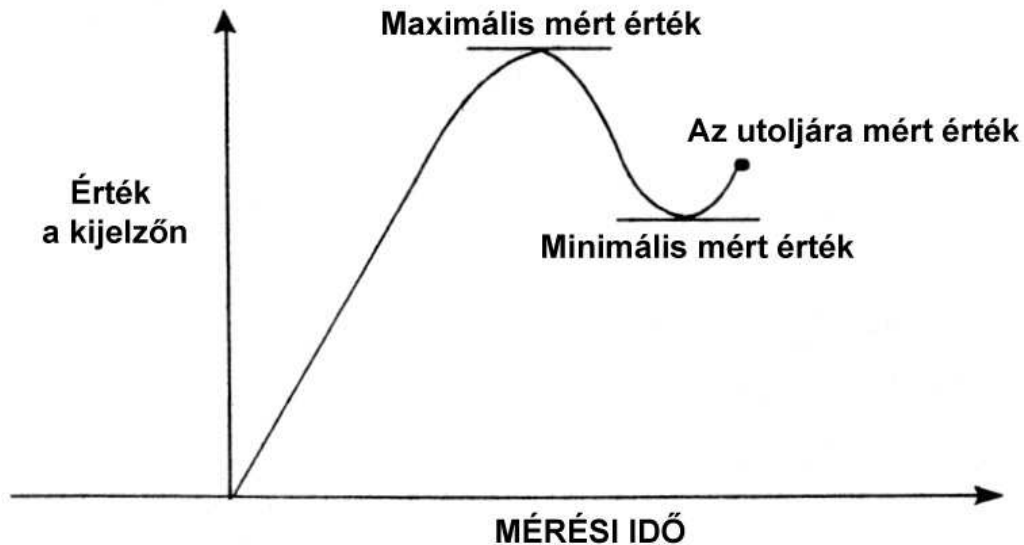
Helyezze el a fényvisszaverő szalagot azon a tárgyon, amelynek a fordulatszámát szeretné lemérni. Engedje el a „funkciókiválasztó gombot” (3-5, 1. ábra) és irányítsa a látható „mérő fénysugarat” (3-2, 1. ábra) a mért tárgyra. Győződjön meg arról, hogy a „mérés eredménye” világít, amikor a fényvisszaverő szalag keresztül megy a mérő fénysugáron. Nyomja meg a funkciókiválasztó gombot és engedje el, amikor az eredmény stabil lesz (kb. 2 másodperc elteltével).

Figyelem:

Ha a tárgy forgási sebessége nagyon kicsi (például kisebb, mint 50 ford. / perc), akkor ajánljuk, hogy rögzítsen a tárgyra több fényvisszaverő szalagot. Ezáltal nagyon pontos mérési eredményt kap, ha megossza a mérési eredményt a rögzített fényvisszaverő szalagok számával.

5. A MEMÓRIAGOMB HASZNÁLATA

- 1) Az utolsó mérés értéke, a maximális és a minimális értékek automatikusan elmentődnek a készülék memóriájában a mérés elvégzése közben. Minden pillanatban elő lehet hívni ezeket az értékeket a memóriagomb segítségével (3-6, 1. ábra).



- 2) A memóriába elmentet adatot az alábbi módon lehet előhívni:
Először engedje el a funkciókiválasztó gombot (3-5, 1. ábra).
 - a) Nyomja meg röviden a memóriagombot (3-6, 1. ábra), hogy megjelenítse az utoljára mért értéket. A kijelzőn megjelenik a „LA” jelzés.
 - b) Nyomja meg még egyszer a memóriagombot (3-6, 1. ábra), hogy megjelenítse a maximális mért értéket. A kijelzőn megjelenik az „UP” jelzés.
 - c) Nyomja meg még egyszer a memóriagombot (3-6, 1. ábra), hogy megjelenítse a minimális mért értéket. A kijelzőn megjelenik a „DN” jelzés.

6. ELEMCSERE

- 1) Ha a kijelzőn megjelenik a „LO” jelzés, az azt jelenti, hogy az elem elhasználódott, és újra kell kicserélni. A mérés lehetséges még néhány óráig a szimbólum megjelenése után, ezután a mérési eredmények pontatlanok lesznek.
- 2) Nyissa ki az elemtartórekeszt (3-7, 1. ábra), vegye ki az elhasznált elemet, és tegyen be újat a megjelölt polaritásnak megfelelően.

A jelen használati útmutató másolása, bemutatása és terjesztése a Transfer Multisort Elektronik írásbeli hozzájárulását igényli.